



生活協同組合

消費者住宅センターだより

発行人 生活協同組合消費者住宅センター

編集責任者 理事長 久保 峰 雄

〒164-0011 東京都中野区中央5-41-18 東京都生協連合会

TEL 03-5340-0620 (代表) FAX 03-5340-0621

URL <http://www.j-seikyo.com/> E-mail info@j-seikyo.com

おもな記事

- 地震から命を守るために
- 創立30周年記念行事
- 住まいと和紙～その5～
- 第二次中期計画決定
- 賃貸物件情報
- 創立30周年記念キャンペーン



右往左往の30年



生協・消費者住宅センターは東京都生協連や東京借地借家人組合連合会の人々が設立を呼びかけて創立早や30年を迎えます。この間いろいろの試行錯誤や挫折を繰り返しながらも跋行的経過をたどり発展して来ました。

当時、欧州共同体（EU）が「日本の住宅はウサギ小屋」と指摘しました。政府関係は強く反発をしましたが、全くその通りと共感を示した国民も少なくありませんでした。「経済大国」を誇る日本ですが、住宅の国際比較を通じて分析すれば、その貧困差は一目瞭然で、日本では4.5帖や6帖一間のアパートも1住戸にカウントされるといふ水準にありました。

住宅の社会的重要性をILO第44回大会は次のように強調しています。「労働者の住宅は彼の幸福においてもっとも重要な要素の一つである。そこで彼は彼の時間の多く恐らくは大部分を費やし、そこで彼の家族が成長する。住宅の良否は決定的な重要性をもつものである。住宅の過密性は家族の調和を阻害し、教育に悪影響を与える。労働者自身はどこか他へ逃避しようとし、その所得を彼と彼の家族にとって有害なやり方で消

費することがしばしばある。」当時この文章を私は感動を持って読みました。住宅問題をこのように人間性との関わり合いでとらえたのはエンゲルスの本の中で読んだことしかなかったからです。

国民の生活・消費過程での住生活の諸障害に対処するため、相互扶助又は協同連帯の手法を以って解決しようという生協は、先に紹介した哲学を堅持することにより発展が展望されます。

住宅の快適性、耐久性、安全性等々個々の命題は設計において、施工現場においても一貫して追求しなければならぬことは言をまたないが、住宅と人間との関わりが深いところで追求する座標軸を持たないと個別課題も技術論に陥る可能性を秘めています。

生活の基に衣食住があり、住宅は衣と食に比べより人間性と深く結びついた商品です。そうした分野の生協に従事する役員はもっと誇りと気概をもって良いと思いません。三十歳になった住宅生協は、三十歳の内容を持った顔を發揮できるよう努力していく所存です。

理事長 久保 峰 雄

地震から命を守るために

東京都内の耐震診断・改修支援制度

10年前に阪神淡路大震災、04年に新潟中越地震、そして05年に福岡沖大地震が発生して、住宅の耐震化への関心は急速に強まってきました。今年に入ってから生協での無料耐震診断から耐震改修工事に着手する組合員が大幅に増えました。

福岡沖地震のような地震は、いつ、どこで起きてもおかしくないと、地震調査研究推進本部の地震調査委員会や、全国の地震予測地図を発表したことも大きな関心呼び起す契機となりました。

日本の住宅ストックは約4700万戸あり、この内木造の戸建住宅は約2450万戸で、耐震性を満たしているとは約1400万戸、40%に当たる1000万戸は耐震性が十分のままと言われている。

住宅の耐震化を促進する

ために、国は補助制度のあり方を見直し、今年度から住宅、建築物の耐震診断、改修補助制度を統合した地域の実情に応じた活用ができるようにするとともに、地域住宅交付金制度を創設して耐震診断、改修もメニューの一つとして選択できるようにしました。

組合員の住宅の耐震化への要求に、住宅生協としても耐震、免震工事の施工体制について、さらに充実することを検討しつつ、今回は東京都内の耐震診断・改修支援を制度化している行政区を紹介いたします。それぞれの行政区で制度内容は異なります。例えば、耐震診断の支援として台東区では昭和56年以前に建築された木造住宅の予備調査及び本調査に6万円を限度に補助金が支給されます。また、中野区では耐震改修助成制度として、いくつかの条件

を満たすことにより、40万円を限度額として建替え工事費に対して補助する制度があります。紙面の関係で詳細は掲載できませんが、このような制度を活用して万一の場合に備えましょう。

制度の有無、詳細については住宅生協、もしくは各行政区にお問い合わせください。

制度を実施している行政区

行政区	耐震診断	耐震改修
千代田区	○	
中央区	○	
港区	○	
新宿区	○	
文京区	○	○
台東区	○	○
墨田区	○	○
江東区	○	○
品川区	○	○
目黒区	○	○
大田区	○	○
世田谷区	○	○
渋谷区	○	○
中野区	○	○
杉並区	○	○
豊島区	○	○
北区	○	○
板橋区	○	○
練馬区	○	○
足立区	○	○
葛飾区	○	○
江戸川区	○	
三鷹市	○	○
武蔵野市	○	○
町田市	○	○
多摩市	○	○
調布市	○	○
八王子市	○	
昭島市	○	
日野市	○	

H16年8月1日現在



外壁の亀裂により剥落した外壁



古い構法による建物

住宅生協の無料耐震診断・受付中

このようなお住まいの方は診断をお勧めします！

- 基礎の高さが40cm以下である
- 階段の上り下りに揺れを感じる
- ドアや襖の開け閉めがしにくい
- 屋根の瓦が重い
- 床をパチンコ玉が転がる
- 増改築を行った、または2階を増築した
- 押入にカビを発見したことがある
- 完了検査を受けていない

創立30周年記念行事

今年には当生協が創立して30年にあたります。記念行事実行委員会が設置され、30年の歩みの上にさらなる生協の発展を展望する様々な行事を検討しています。このキャンペーンを通して住宅生協の存在を一人でも多くの方々に知ってもらい。また、組合員の皆さんが住まいのメンテナンス、リフォームを考える機会をつくっていききたいと考えて

います。現在の予定は次の通りです。

①記念式典と前進座

「五重塔」観劇会

12月1日に浅草公会堂にて30周年記念式典と前進座「五重塔」観劇会を開催します。この劇は幸田露伴原作の五重塔を建立した宮大工の話です。職人としての意地と生き様、友情と信頼を描いた舞台は住宅生協

②30周年史の編纂

25周年史をベースに5年間の取り組みを加筆して発行します。

③キャンペーンの

取り組み

A. 住まいのメンテナンス、リフォームを是非この機会に、組合員特別価格を提供する予定です。

B. また、さらなる住宅生協の発展方向を考える場として、これまでに住宅生協を一方なら無い協力を頂いた友誼団体の方々との懇談会を予定しています。



十二月一日・浅草公会堂

地球温暖化問題を考えるセミナーのご案内

生協・住宅センターも協賛団体として参加

顧問 小池 信太郎

猛暑・台風・豪雨・干ばつなど、近年、世界各地で地球温暖化が原因とされる異常気象による被害が頻発しています。

科学者は、地球温暖化が進行すれば、こうした災害・被害が増・深刻化すると、早期の対策をとるよう警告しています。

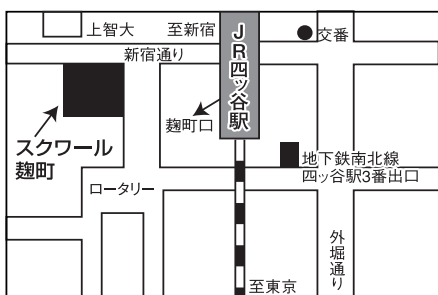
米国の離脱で、一時“ひん死状態”となっていた地球温暖化防止のための京都議定書が、国際的な運動と世論の広がりによって、本年2月16日、発効することとなりました。

1997年に京都で採択されたこの京都議定書は、わが国に対して温室効果ガスを1990年対比で6パーセント削減することを義務づけています。ところがその後の事態は、減らすどころか、今年5月26日環境省が発表した集計結果によると、逆に8・3パーセントも増やしてしまっているのです。

一方EUは、3月の環境閣僚理事会で、2050年までに先進国は1990年比で60〜80パーセント削減が必要だとし、そのための諸対策をすすめています。

私たちのくらしと、かけがえない地球を次世代に手渡すため、温暖化防止にむけての運動の確かな一歩を踏みだそうとの思いを込め、つぎの内容のセミナーを開催いたします。多くの皆さん方の参加が期待されています。

会場地図



- テーマ
- 主催
- 協賛
- 日時
- 会場
- 講師
- 定員
- 申込先

「地球温暖化防止『京都議定書』発効—国内対策強化はまったなし—」
 公害・地球環境問題懇談会／(財)東京保健会 病体生理研究所
 生活協同組合・消費者住宅センター／大気汚染全国測定運動実行委員会／日本科学者会議・公害環境問題研究委員会
 2005年7月16日(土)午後1時30分～午後4時45分
 スクワール麹町 5階「芙蓉」四ツ谷駅(麹町口)正面1分
 寺西 俊一 一橋大教授
 70名(先着順で締め切らせていただきます) 参加費無料
 病体生理研究所環境公害セミナー係
 TEL 03-3956-4176 FAX 03-3956-4102
 (公害・地球環境問題懇談会幹事長)

住まいと和紙

その5 山梨県見延町 (レポート 久保峰雄)

山梨西島和紙の歴史

山梨県には和紙の産地が二箇所あり、「障子紙の市川大門」として全国的に有名な市川大門紙と、「手漉き技法」の西島和紙(画仙紙)があります。市川大門で手漉きを伝承している方は一軒のみとなり、通年漉いていないということを取材の日程調整がつかず、身



画仙紙を漉く 佐野さん

延町の西島和紙(旧巨摩郡中富町西島)の手漉紙工業協同組合の理事長佐野富人さんの工房取材のみとなりました。西島は山梨県の南西部に位置し、国道五二号線に沿って工房が点在しています。富士川西岸に位置し、南アルプスの前山、櫛形産地地域の富士見山(一六四〇m)の山麓丘陵地が川に迫っているわずかな平地で現在は九つの工房で手漉き和紙は伝承されています。西島和紙工業組合から戴いたパンフレットによると、西島和紙は伝えによると、戦国時代に西島の望月清兵衛翁が伊豆国田方郡立野村(現修善寺町)で三椋を原料とした修善寺紙の製法を学んで帰った事が始まり。望月清兵衛の持ちかえった紙はそれまで近郊の市川大門で作られて

いた紙とは違い、三椋を主原料にした平滑で光沢のある毛筆に適した紙でこの紙を手にした武田信玄は大変喜び自らこの紙を「西末」と命名し、西島及びその周辺で紙を漉く事を許し清兵衛を紙役人に任命しました。江戸時代には富士川流域には盛んに西島の紙が漉かれ一大産地を形成したそうですが、現在はその面影は全く見られませんが、西島手漉和紙工業協同組合に加盟している工房は一一軒で、内訳は手漉八件、機械三件の構成です。理事長の佐野富人さんは二回にわたり休日の取材に応じて戴き、西島和紙の現在の諸問題について語って下さいました。

西島紙は製法を改良

「現在は画仙紙が中心の産地」と佐野富人理事長は云います。戦後問屋、紙漉職人、書道家等の研究によって開発された画仙紙が無かったら、今の西島和紙は無かったかも知れないそうです。紙漉きには大量の水が必要ですが、富士川の伏流水を使用することで、解決しています。原料問題は三椋を主原料として半紙を漉いていた時代とは違いコストの安い原料の確保に苦心し、古紙や稲わら、バナナ、マニラ麻を三椋とブレンドすることでコストダウンに成功しているように見えました。原料のブレンドは「墨色」「にじみ具合」「筆ざわり」との改善となり書道愛好家には評価が高いようです。西島紙の産地の特徴の一つに「セイコー式簡易紙漉き装置」によって漉かれていることです。他の産地では漉き舟の中に水を張り、トロロアオイの粘りと材料を溶かして漉を前後に揺らす手漉き作業がありますががこの産地ではこの工程が殆どなく、漉舟は浅く、原材料は他の槽の中で溶かされると共に攪拌され、モニターによって定量が筆桁の中に流れ込んでゆきます。舟は水を切る受け皿の役割のようなもの。画仙紙の材料に使う繊維質の長さが短い物を使用することで可能になっ

たのかも知れません。「セイコー式簡易紙漉き装置」は紙質が均一に揃う事、大きな紙が漉ける事等が大きな特徴と言えます。同時に紙漉きの難しい技術が容易に習得出来ることにもあります。ここでは一人前になるのに十年という歳月は必要はありません。一部機械化によって手漉き和紙の現場の様子が一変しているのに驚かされた。私が現在かわりを持っている、住宅の在来軸組工法の現場の変化と共通するものを感じ、一抹の寂しさを感じました。

協同化の力と後継者問題

和紙産地に多く工業組合が組織されていますが、協業化が中々進んでいません。しかしこの西島和紙では見事に協業化が発展しています。組合では協同で原料を購入し、稲わらなどを煮熟したものを組み合わせ施設で作っています。又ビーターで洗浄した繊維を打解し、各工房は紙を漉く作業のみを行うというシステムです。低コスト化の工夫の一つの現れです。又環境に配慮して原料を蒸煮する際に出る排水の公害対策として共同公

第二次中期3カ年計画決定

(2005～2007)



30年の節目の年

第30回通常総代会が5月28日に東京都生協連会館で開催されました。総代定数一〇〇人のところ97(本人出席46)人が出席し、全議案が可決承認されました。開会宣言のあと、議長選出があり、その後久保理事が長が生協を代表して挨拶を行い、まず始めに諸般の事情で専務理事を選任できなかったことが報告され、来年の総代会には新体制の報告ができるようにしたい。また、個人情報保護規程を

議案として提案しているが、組合員への情報開示との関係で整合性をもった対応が課題となることなどが報告されました。引き続き、来賓あいさつ、祝電披露の中で30年目を迎えることに自信をもつて協同組織の強みを生かした今後の活動に期待を寄せているというあいさつをいただきました。その後、議案審議に入り久保理事長が二〇〇四年度の事業活動の結果は、中期3カ年計画の最終年にあたるが全ての指標で目標との乖離が著しい結果となり、その原因やどんな経営環境で活動してきたかの報告がありました。一方、経営問題では後退を余儀なくされましたが、組合員の加入や出資金の増強、また組合員の再利用の点では前進を見ることが出来たという報告がされました。

第30期 決算公告

貸借対照表の要旨
(2005年3月31日現在)

(単位:千円)

資産の部		負債の部	
流動資産	168,514	流動負債	90,022
現金及び預金	139,745	工事未払金	57,542
建築供給未収金	24,460	未払金	6,628
未成工事支出金	1,251	未成工事受入金	22,180
未収入金	1,105	その他	3,671
その他	2,130	固定負債	15,062
貸倒引当金	△177	退職給与引当金	642
固定資産	43,523	その他	14,420
有形固定資産	3,636	負債合計	105,084
無形固定資産	236	資本の部	
その他固定資産	39,650	組合員出資金	45,059
保険積立金	21,120	剰余金	61,893
関係団体出資金	7,680	(うち当期剰余金)	-8,129
その他	10,850	資本合計	106,952
資産合計	212,036	負債及び資本合計	212,036

損益計算書の要旨

(2004年4月1日から2005年3月31日まで)
(単位:千円)

供給高価	635,599
供給原価	527,606
供給剰余	107,992
事業経費	118,598
事業剰余	-10,606
事業外収益	5,082
事業外費用	897
経常剰余	-6,421
特別損失	1,081
特別増益	2,615
税引前当期剰余	-7,954
法人税金等	175
当期剰余	-8,129
前期繰越剰余	1,511
当期末処分剰余	-6,619

休憩後、二〇〇五年度の事業計画・予算等の提案があり、今年度は創立30周年にあたるため、一連の30周年記念キャンペーンを組んで、記念行事もさることながら、より一層住宅生協を組合員が利用していくような取り組みを組んでいくこ

とが提案されました。

また、富永副理事長が第二次中期計画の提案を行いました。第二次は第一次の「理念」「目標」「経営・組織・意識」改革という長期路線を受け継ぎ、事業運営の指針として、より簡明な

第30回通常総代会総代名簿

(五十音順・敬称略)

定款第47条に基づき、今年度の総代をお知らせします。

相原孝行、縣素生、赤沼和子、赤堀恒夫、足立三郎、荒川貞人、飯田英雄、飯山和孝、池上一郎、石井愛、石川純、板倉雄次郎、市川昭子、井出由美子、伊藤唯志、井上恭伸、岩丸郁也、大久保美香、大久保光弘、大関恵士、大谷稔、太田洋、大塚博正、大西純子、大家章子、岡本達哉、岡本朋子、柏崎康子、加藤邦子、川村賢一、木下龍敬、木村光明、久保進、栗原幸子、小岩正子、後藤隆、今秀子、坂上俊一、佐々木教雄、佐藤章、佐藤孝夫、佐藤利美、地曳芳江、島崎俊雄、嶋谷武逸、清水和子、鈴木伸治、鈴木

今後想定される課題、また、当生協のあるべき方向を骨子として3カ年計画にまとめたことが報告されました。閉会后、懇親会で参加者はなごやかに歓談をしました。

光男、関谷治、瀬下小太郎、千賀良作、高嶋延壽、竹内啓剛、武田麗子、田中雅美、谷口辰二郎、丹野隆之、都築順子、苦米地大作、都丸繁、仲倉弘子、中沢極、中村勝利、中村克己、中本悌二郎、野上利行、野口正、野尻和子、野村小夜子、橋本俊克、畑田満通、花井寛征、馬場一好、原口正美、日向巖、樋口直人、日野和人、福山雄光、藤井晴夫、藤沢正夫、藤田敏夫、古屋有紀、星川たか子、細谷育、細谷勝、堀口紀久雄、馬上春雄、松坂泉、丸岡京子、三小田美津江、武藤芳枝、元吉良則、森学、柳沼孝志、柳田敏子、山中八千代、山本貞子、吉野仁志、渡辺正、渡辺照子

賃貸物件情報

売りたい
買いたい

住宅生協の不動産業務は、安心・親切をモットーに、ていねい対応を心掛けております。ご自宅の売却・購入はもとより借室探し、アパート等の建物管理まで、お気軽にご相談下さい。

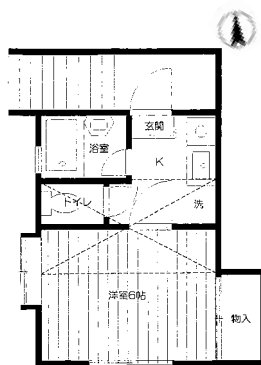
物件の詳しい資料をご希望の方は、不動産部までお問い合わせ下さい。
不動産部

長谷川・大関まで

南向き日当良好
広めの1K

② 練馬区 / 64,000円
賃貸アパート <仲介>

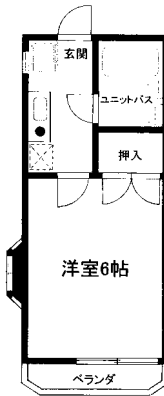
交通 西武新宿線「都立家政駅」より徒歩16分
所在 練馬区中村南1丁目
構造 木造2階建の2階部分
入居 即入居可
敷金 2ヶ月 礼金 2ヶ月
管理費 2,000円
備考 冷暖房・給湯器・室内洗濯機置場・ミニ冷蔵庫・ロフト(約4帖)・BSアンテナ



① 小金井市 / 54,000円/64,000円
賃貸アパート <仲介>

学生さんに最適な1K
64,000円のみロフト有り

交通 JR中央線「東小金井駅」より徒歩8分
所在 小金井市緑町5丁目
構造 木造 2階建
敷金 2ヶ月 礼金 1ヶ月
管理費 2,000円
面積 17.39~18.21㎡
備考 エアコン1台・室内洗濯機置場・給湯器あり・ミニキッチン・フローリング



なだらかな高台で
南向き日当良好
西友近く PM11時迄
買い物便利
平和公園まで徒歩9分

④ 中野区 / 82,000円
賃貸アパート <仲介>

交通 西武新宿線「沼袋駅」より徒歩3分、「新井薬師駅」より徒歩9分
所在 中野区沼袋1丁目
構造 木造2階建の2階部分
入居 即入居可
敷金 2ヶ月 礼金 1ヶ月
備考 エアコン1台・室内洗濯機置場・安心の耐震工事済み・入居審査有り



閑静な住宅街
千歳烏山駅より
徒歩10分

③ 世田谷区 / 73,000円
賃貸アパート <仲介>

交通 京王線「千歳烏山駅」より徒歩10分
所在 世田谷区北烏山9丁目
構造 木造2階建
入居 即入居可
敷金 1ヶ月 礼金 0ヶ月 管理費 3,000円
備考 エアコン1台・雨戸・室内洗濯機置場・給湯器・玄関カギ2ロック・2口コンロ有り



こんなとこ 住宅生協

マンション
なんでも相談受付中!

ご自宅の
売却・購入を
お考えの方

土地・一戸建・マンション

売却物件募集中!

査定は迅速もちろん無料!
市場情報もふんだんにていねい相談です。
購入希望の方には、資金計画を提示!
税務、法律相談も大丈夫。と一緒に考え
全面バックアップ体制です。

30周年記念キャンペーン

遮熱屋根塗装 はいかがですか？

★省エネルギー

空調コストの削減！

★ヒートアイランド対策

建物の蓄熱を抑えます！

真夏の屋根は過酷な状況に晒されています。赤外線を反射させ、表面温度の上昇を少しでも抑え、室内をより快適にすることができます。

*外装塗装と併せてご利用下さい。

外壁塗装の目安価格

通常価格 504,000円～〔税込〕

(建坪25坪程度、モルタル壁) が

10% OFF 453,600円～に！

※施工条件等により金額が異なる場合があります。

4大特典

(30周年記念事業のため4大特典は9/30までにお申し込みの方に限らせていただきます。)

- ① 塗装工事費の10%を見積り還元！
- ② 「外装調査診断報告書」をさし上げます！
- ③ 雨樋・網戸の清掃を無料で行います！
(外壁塗装する方対象)
- ④ エアコン配管ビニール巻補修を無料で行います！
(外壁塗装する方対象2ヶ所まで)

～高齢者・障害者支援リフォーム～

介護保険住宅改修・自治体自立支援住宅改修給付制度 をご存じですか？…

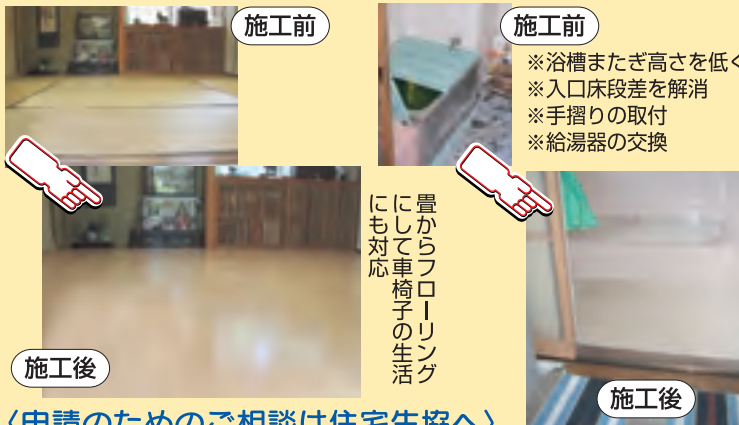
高齢者が自宅で生活を続けられるように必要部分を改修する工事の費用を給付してもらう制度です。

給付対象工事及び給付基準金額の一例

- 介護保険改修・予防給付に
 - 手すりの設置・段差の解消
 - 床の滑り防止・引き戸扉への取替え
 - 洋式便器への取替えなど

200,000円
- 埋込み浴槽への取替えに…………… 379,000円
- 流し・洗面台(高さ調整)の取替え 156,000円
- 便器の洋式化に…………… 106,000円

※介護認定審査、事前申請が必要。金額・項目は自治体により違い有り。自己負担分有り。



《申請のためのご相談は住宅生協へ》